

# Grundlagen für Atemschutzgeräteträger

---

## Ausbildungsunterlage für Ausbilder von Atemschutzgeräteträgern



# Kapitel 1 Grundlagen für Atemschutzgeräteträger



## Inhalt



Erfordernisse des Atemschutzes

Rechtliche Grundlagen

Schutzausrüstung für  
Atemschutzeinsätze

Übersicht über die Ausbildung zum  
Atemschutzgeräteträger

## 1 Erfordernisse des Atemschutzes

Atemschutz wird für die Durchführung von Tätigkeiten benötigt, bei denen *mit dem Vorkommen von Atemgiften und anderen gesundheitsschädigender Substanzen zu rechnen* ist. Atemschutz wird in Industrie und Gewerbe vorwiegend zum Schutz von Atemschutzgeräteträgern ohne Rettungsaufgaben sowie im Bergbau und bei Feuerwehren zum Schutz von Atemschutzgeräteträgern mit Rettungsaufgaben benötigt und beim Vorgehen in Bereichen mit Atemgiften einsatztaktisch richtig angewendet.

Ohne den Schutz der Atmung lassen sich viele Einsatzaufgaben der Feuerwehr nicht lösen. Sobald sich der Mensch in Bereiche mit schädigenden Stoffen, z. B. Atemgifte, Chemikalien oder gefährlicher Strahlung, z. B. radioaktive Strahlung, begeben muss, ist die Verwendung von Atemschutz erforderlich. So kann der Feuerwehrmann bei der Brandbekämpfung ohne Atemschutzgeräte - meist von der Umgebungsluft unabhängige- zu tragen, seinen Einsatzauftrag nicht erfüllen.

Das zeigen folgende Versuchsergebnisse, die bei einem Wohnungsbrand gewonnen wurden:

- innerhalb von 3 bis 5 Minuten nach der Brandentstehung steigt die Temperatur in der Raummitte auf über 300°C an und der gesamte Raum ist völlig mit Rauch gefüllt
- in der entwickelten Phase, also nach ca. 12 bis 15 Minuten ungehinderter Brandausbreitung, steigt Brandraumtemperaturen bei 900 bis 1000°C und höher
- Brandrauch kann über 800°C Temperatur besitzen.



### Brand:

- Entstehung großer Mengen giftiger Rauchgase
- bereits geringe Einwirkzeit sorgt für schwere Verbrennungen und lebensgefährliche Vergiftungen

- Versuchsergebnisse bei einem Wohnungsbrand
  - 3-5 min → Temperatur > 300°C, gesamter Raum rauchgefüllt
  - 12-15 min → Temperatur > 900°C
  - Brandrauchtemperatur > 800°C

Bei diesen Temperaturen können alle üblichen natürlichen und künstlichen Werkstoffe für Wohnungseinrichtungen aller Art brennen und Rauchgas freisetzen. Sollte der Sauerstoff aufgebraucht sein, kann der Flammenbrand immer noch als Glimmbrand weiter brennen.

Bild 1: Erfordernisse zum Tragen von umluftunabhängigen Atemschutzgeräten bei Wohnungsbränden

Vor allem die großen Anteile von *Kunststoffen* in den Wohnungen, z. B. in Möbelteilen, Beschichtungen, Verkleidungen, Fußbodenbelägen, Gardinen, Bezugsstoffen und Schaumstoffen für Polstermöbel, lassen bei Bränden schnell große Mengen schädlichster Atemgifte entstehen. Bereits geringste Einwirkzeiten des giftigen, heißen Brandrauches auf den ungeschützte Körper können zu schwerwiegendsten Verbrennungen und lebensgefährlichen Vergiftungen führen.

Darüber hinaus besteht noch die Gefahr, dass der heiße Brandrauch bei Zutritt ausreichender Frischluftmengen durchzündet. Dazu kann schon das Öffnen der Wohnungstür führen.

In der dabei entstehenden Flamme lassen sich weit über 1000°C nachweisen, für ungeschützte Einsatzkräfte ein tödliches Inferno.

Für Einsätze, bei denen

- solchen Stoffen oder Konzentrationen von Stoffen vorkommen, die *durch die Haut* in den Körper gelangen können oder die Haut schädigen können,
- *radioaktive Strahlung* zu erwarten ist,
- *starke Wärmestrahlung* entsteht,

reicht die alleinige Verwendung der Atemschutzgeräte nicht aus. Da müssen die Einsatzkräfte in Verbindung mit Atemschutzgeräten noch Schutzanzüge, z. B. Chemikalienschutzanzüge und Kontaminationsschutzanzüge, tragen, um Kontamination möglichst zu vermeiden und Inkorporation auf jeden Fall zu verhüten.

Einsätze der Feuerwehr unter Atemschutz sind komplexe Vorgänge. Gleich ob Vorbereitung, Durchführung oder Nachbereitung von Einsätzen, immer muss ein ganzes Bündel von Maßnahmen zur Wirkung kommen, um die Einsatzaufgaben lösen zu können. Dazu zählt vor allem, dass die Atemschutzgeräteträger und ihr Atemschutzgerät die Gefahren während des Einsatzes kompensieren können. Der Atemschutzgeräteträger muss sich richtig verhalten und einsatzbereite Atemschutztechnik nutzen können.

### Grundsatz Atemschutz:

Wer gesund in den Atemschutzeinsatz geht, muss auch gesund wieder herauskommen

## 2 Rechtliche Grundlagen - Regelungen und Vorschriften des Atemschutzes für Atemschutzgeräteträger der Feuerwehr

### 2.1 Feuerwehrdienstvorschrift FwDV 7 Atemschutz

Die Feuerwehr-Dienstvorschrift 7 (FwDV 7) *regelt den Atemschutz der öffentlichen Feuerwehren*. Aber auch viele private Atemschutzanwender arbeiten auf ihrer Grundlage. Sie „soll eine einheitliche, sorgfältige Ausbildung, Fortbildung und einen sicheren Einsatz mit Atemschutz sicherstellen sowie die Voraussetzungen für eine erfolgreiche und unfallsichere Verwendung von Atemschutzgeräten schaffen.“ (FwDV 7). Den Originaltext der Feuerwehrdienstvorschrift FwDV 7 enthält die Anlage. Als wichtige Festlegungen enthält sie:

#### - **Voraussetzungen und Anforderungen für Atemschutzgeräteträger**

Der Atemschutzgeräteträger muss zu Beginn seiner Tätigkeit *körperlich und fachlich* in ausreichend guter Verfassung sein und seine Atemschutzausrüstung auch in komplizierten Situationen *beherrschen*. Dazu hat er die Voraussetzungen nach Bilder 2 und 3 sowie Tabelle 1 zu erfüllen.



- Mindestalter 18 Jahre
- körperliche Eignung nach G 26.3 (Pressluftatmer und Regenerationsgeräte)
- kein Bart, lange Koteletten oder tiefe Narben im Dichtlinienbereich von Atemanschlüssen

- erfolgreich absolvierte Ausbildung zum:

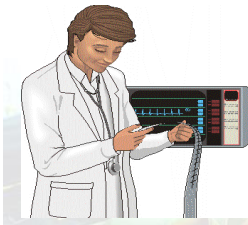
- Truppmann
- Sprechfunker
- Atemschutzgeräteträger



Bild 2: Voraussetzungen, um ASGT zu werden



Kapitel 1 „Grundlagen für Atemschutzgeräteträger“



- Höchstalter nach ärztlicher Entscheidung
- körperliche Eignung nach G 26 zur Nachuntersuchung
  - bis 50. Lebensjahr – alle 36 Monate
  - über 50. Lebensjahr – alle 12 Monate
  - auf ärztliche Anweisung oder nach eigenem Verlangen kürzere Abstände

- regelmäßige Fortbildung pro Jahr:
  - 1 Belastungsübung auf einer Atemschutzübungsanlage
  - 1 Belastungsübung unter Einsatzbedingungen
  - 1 Unterweisung
- Vorliegen aktueller Gesundheit zu Einsatzbeginn



Bild 3: Voraussetzungen, um ASGT zu bleiben

Tabelle 1: Anforderungen an Atemschutzgeräteträger (ASGT) der Feuerwehr nach FwDV 7	
Voraussetzungen, um ASGT zu werden	Voraussetzungen, um ASGT zu bleiben
Mindestalter 18 Jahre	Höchstalter nach <i>ärztlicher</i> Entscheidung
Körperliche Eignung in einer Erstuntersuchung nach den berufsgenossenschaftlichen Grundsätzen für arbeitsmedizinische Vorsorgeuntersuchungen, <i>Grundsatz G 26</i> „Atemschutzgeräte“, demnach für Träger von Pressluftatmern und Regenerationsgeräten die G 26/3	Körperliche Eignung nach Grundsatz G 26 zur Nachuntersuchung <ul style="list-style-type: none"> <li>- bis zum 50. Lebensjahr alle 36 Monate,</li> <li>- ab 50. Lebensjahr alle 12 Monate,</li> <li>- in kürzeren Abständen entsprechend ärztlicher Weisung oder des Verantwortlichen, auf eigenem Wunsch z. B. nach schwerer Krankheit, oder mangelnder Leistungsfähigkeit</li> </ul>
erfolgreich absolvierte Ausbildung zum <ul style="list-style-type: none"> <li>- <i>Truppmann</i></li> <li>- <i>Sprechfunker</i></li> <li>- <i>Atemschutzgeräteträger</i></li> </ul>	<i>Fortbildung</i> durch <ul style="list-style-type: none"> <li>- 1 Belastungsübung in einer Atemschutzübungstrecke</li> <li>- ggf. 1 Übung unter Einsatzbedingungen</li> <li>- eine Unterweisung pro Jahr</li> </ul>
<ul style="list-style-type: none"> <li>- <i>kein Bart, lange Koteletten oder tiefe Narben</i> im Bereich der Dichtlinie von Atemanschlüssen</li> <li>- Körperschmuck darf nicht <i>gefährdend wirken</i> (sonst entfernen oder abkleben).</li> </ul>	
	Bei Einsatzbeginn <i>gesund</i> Hinweis: gesund bedeutet frei von behindernden Krankheiten, beeinträchtigenden Medikamenten, Drogen und Alkohol. Die Überwachung unterliegt der Eigenverantwortung des jeweiligen ASGT

**Grundsatz Atemschutz:**  
Bei Terminüberschreitung für die Belastungsübung auf der Atemschutzübungsanlage oder die ärztliche Untersuchung nach G 26 darf der betreffende ASGT bis zur Nachabsolvierung keine Atemschutzgeräte tragen.

*Hinweis: Alle diese und nachfolgende Aussagen sind Bestandteil der folgenden Lehr- und Ausbildungsabschnitte. Deshalb werden sie hier nicht weiter behandelt.*

## - **Verantwortlichkeit und Aufgabenverteilung im Atemschutz**

### **Atemschutzgeräteträger (ASGT)**



- eigenständige Mitteilung an Führungskraft über Einsatzfähigkeit
- Durchführung von Gerätesicht- und Einsatzkurzprüfung
- Wechseln des Lungenautomaten für speziell benannte ASGT
- Erkennen und Melden von Mängeln

#### **Grundsatz:**

Jeder Atemschutzgeräteträger ist für seine Sicherheit selbst verantwortlich

Bild 4: Verantwortlichkeit und Aufgaben des Atemschutzgeräteträgers

Die Verantwortungen und die Aufgabenverteilung im Atemschutz lässt sich der Tabelle 2 der FwDV 7 (Anlage) entnehmen. Dort werden die für Träger der Feuerwehr (z. B. Unternehmer, Bürgermeister), Leiter der Feuerwehr, Leiter des Atemschutzes, Ausbilder für Atemschutzgeräteträger, verantwortliche Führungskraft im Atemschutzeinsatz, Atemschutzgerätewart und (ASGW), Gerätewart detailliert dargestellt. Atemschutzgeräteträger (ASGT) sind verantwortlich bzw. besitzen folgende Aufgaben:

- zuallererst ist der Atemschutzgeräteträger für *seine Sicherheit selbst verantwortlich*. So muss er z. B. selbst der zuständigen Führungskraft mitteilen, wenn er sich nicht einsatzbereit fühlt oder nicht gesund ist.

#### **Grundsatz Atemschutz:**

Jeder Atemschutzgeräteträger ist für seine Sicherheit eigenverantwortlich

- Gerätesichtprüfung, Einsatzkurzprüfung, Flaschenwechsel, Sicht-, Dicht- und Funktionskontrolle
- Einhaltung der Einsatztaktischen Grundregeln
- als speziell benannter ASGT Lungenautomat wechseln außerhalb der Atemschutzwerkstatt
- in Absprache mit Fahrzeugverantwortlichen Veranlassen der Wartung des Atemschutzgerätes
- Erkennen und Melden von Mängeln.

Neben diesen grundlegenden Aussagen legt die FwDV 7 noch fest:

- Atemschutzgeräte: Einteilung, Zuordnung des Atemanschlusses
- Aus- und Fortbildung
- Einsatzgrundsätze: Allgemeine, für das Tragen von Isoliergeräten, für das Tragen von Filtergeräten
- Atemschutzüberwachung
- Notsignalgeber
- Notfallmeldung
- Instandhalten der Atemschutzgeräte
- Dokumentation: Atemschutznachweis, Gerätenachweis.

## 2.2 Unfallverhütungsvorschrift Feuerwehr (GUV-V C53)

Diese Unfallverhütungsvorschrift wurde von den Unfallversicherern der öffentlichen Feuerwehren erlassen. Deren Festlegungen sind *abstrichslos durchzusetzen*. Für den Bereich der Atemschutzgeräteträger enthält die Unfallverhütungsvorschrift Feuerwehr folgende Festlegungen:

### § 12 (1) Zum Schutz vor den Gefahren des Feuerwehrdienstes bei Ausbildung:

Übung und Einsatz müssen auch für Atemschutzgeräteträger persönliche Schutzausrüstungen zur Verfügung gestellt und getragen werden. Sie ist nach jedem Einsatz durch ihren Träger auf Vollständigkeit und äußerlich erkennbare Schäden zu prüfen (Sichtprüfung). Defekte Ausrüstung ist auszusondern.

### Atemschutzgrundsatz

Im Atemschutzeinsatz ist die *Mindestausrüstung, das Atemschutzgerät und ggf. weitere ergänzende Ausrüstung*, zu tragen.

Die Mindestausrüstung trägt der Atemschutzgeräteträger vom Beginn des Einsatzes an. Die Anweisung zum Tragen des Atemschutzgerätes und der ergänzenden Ausrüstung erteilt der Einsatzleiter.

- Feuerwehrschanzug
- Feuerweherschutzhelm
- Feuerweherschutzhandschuh
- Feuerweherschutzhandschuhwerk
- ergänzende Ausrüstung (nach Erfordernissen)
  - Feuerweherschutz-Sicherheitsgurt mit Feuerwehrbeil
  - Feuerwehrleine mit Leinenbeutel
  - Signalpfeife
  - Warnkleidung
  - Atemschutzgerät
  - Schutzanzüge, z. B. Chemikalienschutzanzüge



Bild 5: PSA des Atemschutzgeräteträgers

Die Persönliche Ausrüstung der Einsatzkraft umfasst die Mindestausrüstung und die ergänzende Ausrüstung. Zur Mindestausrüstung zählen

- *Feuerwehrschanzug*
- *Feuerweherschutzhelm mit Nackenschutz*
- *Feuerschutzhaube*
- *Feuerweherschutzhandschuhe*
- *Feuerweherschutzhandschuhwerk*.

Zur ergänzenden Ausrüstung können entsprechend den Erfordernissen gehören:

- Feuerweherschutz-Sicherheitsgurt mit Feuerwehrbeil
- Feuerwehrleine mit Leinenbeutel
- Signalpfeife
- Warnkleidung
- Atemschutzgerät
- Schutzanzüge, z. B. Chemikalienschutzanzüge.

**§ 14** Für den Feuerwehrdienst, z. B. als Atemschutzgeräteträger, dürfen nur körperlich und fachlich geeignete Feuerwehrangehörige eingesetzt werden.

**§ 16** Feuerwehreinrichtungen sind instand zu halten und schadhafte Ausrüstungen, Geräte (einschließlich Atemschutzgeräte) sowie Fahrzeuge unverzüglich der Benutzung zu entziehen

**§ 27 (1)** Können Feuerwehrangehörige durch Sauerstoffmangel oder durch Einatmen gesundheitsschädigender Stoffe gefährdet werden, müssen je nach der möglichen Gefährdung geeignete Atemschutzgeräte getragen werden

**§ 27 (2)** Beim Einsatz mit von der Umgebungsatmosphäre unabhängigen Atemschutzgeräten ist dafür zu sorgen, dass eine Verbindung zwischen Atemschutzgeräteträger und Feuerwehrangehörigen, die sich in nicht gefährdetem Bereich aufhalten, sichergestellt ist

**§ 27 (3)** Je nach der Situation am Einsatzort muss *ein Sicherheitstrupp* mit von der Umgebungsatmosphäre unabhängigen Atemschutzgeräten zum sofortigen Einsatz bereit stehen. Abweichende Einzelfälle werden einsatztaktisch geregelt

*Hinweis: Alle diese Aussagen sind Bestandteil der Unfallverhütungsvorschrift Feuerwehr. Den vollständigen Text entnehmen Sie bitte dem folgenden Link [GUV-V C53](#)*

### 2.3 Berufsgenossenschaftliche Grundsätze für arbeitsmedizinische Grundsätze G 26 - Atemschutzgeräte und Auswahlkriterien für die spezielle arbeitsmedizinische Vorsorge nach dem Berufsgenossenschaftlichen Grundsatz G 26 -Atemschutzgeräte

Die G 26 zählt zu den Grundsätzen zur arbeitsmedizinischen Vorsorgeuntersuchung von Personen mit besonderen Tätigkeiten, hier: das Tragen von Atemschutzgeräten. Sie dienen der Früherkennung bzw. Vorbeugung arbeitsbedingter Erkrankungen oder Berufskrankheiten durch diese belastende Tätigkeit des Tragens von Atemschutzgeräten.

Anordnung und Durchführung einer Arbeitsmedizinischen Vorsorgeuntersuchungen regelt die Verordnung zur arbeitsmedizinischen Vorsorge (ArbMedVV).

Bild 8: Abstände der Untersuchungen nach G 26

Im Einzelnen regelt die G 26, das Atemschutzgeräteträger

- vor dem ersten Tragen von Atemschutzgeräten und
- in regelmäßigen Abständen,
- nach schwerer Krankheit oder
- auf eigenen Wunsch

diese Pflichtuntersuchung absolvieren müssen. Sie schreibt die Untersuchungskriterien entsprechend Gewicht und Atemwiderstand des zu tragenden Atemwiderstandes fest.



#### • Gruppe 1

- ASG mit Gerätegewicht **< 3 kg** und geringem Ein- und Ausatemwiderstand

#### • Gruppe 2

- ASG mit Gerätegewicht **< 5 kg** und erhöhtem Ein- und Ausatemwiderstand

#### • Gruppe 3

- ASG mit Gerätegewicht **> 5 kg** und erhöhtem Ein- und Ausatemwiderstand

Bild 6: Einteilung der Atemschutzgeräte nach G 26



Die G 26 teilt die Atemschutzgeräte (ASG) in folgende drei Gruppen ein:

- **Gruppe 1:** Atemschutzgeräte mit einem Gerätegewicht bis 3 kg mit geringem Ein- und Ausatemwiderstand, z. B. für ASGT von Partikelfilter P1,
- **Gruppe 2:** Atemschutzgeräte mit einem Gerätegewicht bis 5 kg mit erhöhtem Einatemwiderstand, z. B. für ASGT von Kombinationsfilter ABEK2 P3,
- **Gruppe 3:** Atemschutzgeräte mit einem Gerätegewicht über 5 kg mit erhöhtem Ein- und Ausatemwiderstand, z. B. für ASGT von Behältergeräten.

ASGT werden entsprechend diesen Gruppen zugeordneten Untersuchungskriterien von Ärzten untersucht, z. B. ein ASGT, der Pressluftatmer tragen will, nach der G 26/3.

### Atemschutzgrundsatz

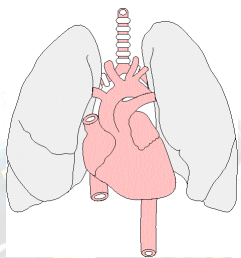
Wer Pressluftatmer und Regenerationsgeräte tragen will, muss die G 26/3 bescheinigt bekommen. Für das Tragen von Filtergeräten reicht die G 26/2.

Die Untersuchungen nach Berufsgenossenschaftlichen Grundsätzen müssen vor Arbeitsaufnahme (Erstuntersuchung) durchgeführt und in regelmäßigen Abständen (Nachuntersuchung) wiederholt werden. ASGT werden z. B. bis zum 50. Lebensjahr alle drei Jahre und danach jährlich von zugelassenen Ärzten nach G 26 untersucht. Eine vorzeitige Untersuchung kann der Arzt anordnen oder der Atemschutzgeräteträger selbst bzw. sein Arbeitgeber oder Dienstvorgesetzter verlangen, z.B. nach dem Ausheilen bestimmter Krankheiten wie Lungenentzündung.

Die G 26 umfasst:

- die arbeitsmedizinische Befragung und Untersuchung des Beschäftigten hinsichtlich Leistungsfähigkeit bzw. Belastbarkeit von Herz, Kreislauf und Atmung. Nervensystem, Psyche, Einnahme von Medikamenten,
- Ausschluss von Suchterkrankungen, Seh- und Hörvermögen, ggf. Röntgen, Nüchternblutzucker und andere Laborwerte u.a. Der Untersuchungsumfang und die Beurteilung richten sich nach der Art der Atemschutzgeräte (Gruppe 1-3) und der Belastung beim Einsatz
- die Beurteilung des Gesundheitszustands der ASGT
- arbeitsmedizinische Beratung
- Dokumentation der Untersuchungsergebnisse für Arbeitgeber/Wehrleiter/Kommandant u.ä. sowie den Atemschutzgeräteträger selbst.

Bei der Untersuchung nach G 26 werden „dauernden gesundheitlichen Bedenken“ vom untersuchenden Arzt bewertet.



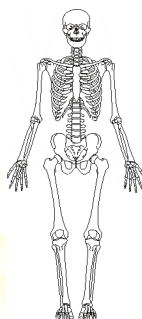
- Jugendliche unter 18 Jahre
- Bewusstseins-, Gleichgewichtsstörungen, Anfallsleiden
- Chronische Sucht
- Veränderungen der Atemorgane

Bild 7: G 26

Zu den dauernden gesundheitlichen Bedenken zählen u.a. folgende:

- Jugendliche *unter* 18 Jahre,
- Bewusstseinsstörungen, Gleichgewichtsstörungen, Anfallsleiden,
- Erkrankungen, Schäden des Nervensystems, Gemüts-, Geisteskrankheiten,
- Chronischer Alkoholmissbrauch oder andere Suchtformen,

- Herz- Kreislauferkrankungen
- Veränderungen des Stütz- und Bewegungsapparates
- Hauterkrankungen und Narben die Maskendichtsitz beeinträchtigen
- Augenerkrankungen



- Stärkere Erkrankungen, Veränderungen der Atemorgane,
- Herz-, Kreislauferkrankungen, Zustand nach Herzinfarkt,
- Stärkere Erkrankungen, Veränderungen des Stütz-, Bewegungsapparates,
- Hauterkrankungen und Narben, die den Dichtsitz der Maske beeinträchtigen ,
- Augenerkrankungen, korrigierte Sehschärfe unter 0,7 auf jedem Auge.

## 2.4 Weitere Grundlagen im Atemschutz

Dazu zählen u.a.

- die DIN und DIN EN als Bauvorschriften, Prüf- und Zulassungsrichtlinien u.a. für Atemschutzgeräte, z. B. die DIN EN 136/3 Vollmasken der Feuerwehr und die DIN EN 137 Behältergeräte mit Druckluft (Pressluftatmer) mit Vollmaske
- Richtlinien der vfdb, Referat 8, z. B.
  - o Vfdb 0801 Auswahl von CSA für Einsatzaufgaben bei den Feuerwehren
  - o vfdb 0802 Regeln für die Auswahl von Atemschutzgeräten für Einsatzaufgaben bei den Feuerwehren
  - o vfdb 0804 Wartung von Atemschutzgeräten der Feuerwehr
- die Gebrauchsanleitungen der Hersteller in Form von Bedienungsanleitungen und Gerätewartungshandbüchern.

## 3 Ausbildung



- nach Festlegungen der Feuerwehrdienstvorschriften 2 und 7
- Mindestdauer 25 Stunden
- Erlangung theoretischer und praktischer Voraussetzungen zum Lösen von Einsatzaufgaben
- Erteilung eines Zertifikates an den erfolgreichen Absolvent

zungen zum erfolgreichen Lösen von Einsatzaufgaben bei Einsätzen unter Behältergeräten. Inhalt dieses Lehrganges ist die praktische und theoretische Ausbildung entsprechend der in Tabelle 2 festgehaltenen Ausbildungsinhalte. Der erfolgreiche Absolvent sollte ein Zertifikat erhalten, das ihm seine Qualifizierung bestätigt.

Bild 8: Ausbildung des Atemschutzgeräteträgers

Die Ausbildung zum Atemschutzgeräteträger (ASGT) mit Rettungsaufgaben bzw. der Feuerwehr erfolgt in Deutschland nach den Festlegungen der Feuerwehrdienstvorschrift FwDV 2 Ausbildung der Freiwilligen Feuerwehr und FwDV 7 (siehe Anlage) innerhalb von mindestens 25 Stunden. Die Ausbildung führen Ausbilder für Atemschutzgeräteträger durch. Der für künftige Träger von Pressluftatmern vorgeschriebene Grundlehrgang dient der Erlangung der theoretischen und praktischen Voraussetzungen

<b>Tabelle 2: Inhalte und Stundenverteilung der Ausbildung zum Atemschutzgeräteträger für Pressluftatmer (nach FwDV 2)</b>		
<b>Thema</b>	<b>Form</b>	<b>Umfang [Stunden]</b>
Begrüßung, Lehrgangsorganisation	Lehrgespräch	0,5
Bedeutung des Atemschutzes	Lehrgespräch	1
Atemphysiologie, Atemschutztauglichkeit	Lehrgespräch	2
Schädigende Stoffe und Atemgifte	Lehrgespräch	2
Gerätekunde - Vollmaske - Filter - Pressluftatmer (1)	Lehrgespräch	2
Handhabung - Vollmaske - Vollmaske, Filter, - Brandfluchthaube	Übung	1
Gerätekunde Pressluftatmer (2) und Unfallverhütung	Lehrgespräch	2
Handhabung Pressluftatmer	Übung	1
Einsatzgrundsätze einschließlich Atemschutznotfallrettung	Lehrgespräch	2
Gewöhnung	Übung	2
Vorbelastungsübung Orientierung, Verständigung, Gasraumprobe	Übung	3
Belastungsübung	Übung	2
Üben von Einsatzfähigkeit, Eigensicherung und Atemschutznotfallrettung	Übung	3
Lernzielkontrolle	schriftliche Prüfung	1
Auswertung, Verabschiedung	Lehrgespräch	0,5
<b>Gesamt:</b>		<b>25</b>

Die erfolgreiche Absolvierung des Lehrganges berechtigt unter Beachtung der genannten Voraussetzungen zum Tragen von Vollmaske, Filter und Pressluftatmer.

Träger von CSA und von Regenerationsgeräten benötigen eine weiterführende, jeweils spezielle Ausbildung.

#### **4 Hinweise zum Verhüten von Infektionsübertragungen**

Diese Hinweise können helfen, sich vor Infektionen durch Kontakt mit Körperflüssigkeiten anderer Personen zu schützen.

Grundsatz auch für das Verhüten von Infektionsübertragungen im Feuerwehreinsatz ist das Tragen der oben genannten Persönlichen Ausrüstung. In gewissen Einsatzsituationen, z. B. beim Umgang mit Verletzten, können unter den Feuerwehrschutzhandschuhen getragene Einweg-Schutzhandschuhe zusätzlichen Schutz vor Infektionen bieten.

Besonders zu beachten ist die Einhaltung der Hygienevorschriften

- beim Umgang mit Verletzten, z. B. bei der Blutstillung und Beatmung,
- bei der Atemschutznotfallrettung
- beim Tragen von Atemschutzgeräten,
- bei der Handhabung beatmeter bzw. benutzter Atemschutzgeräte, vor allem der Vollmaske, des Lungenautomaten am Pressluftatmer und des Speichelfängers an Regenerationsgeräten z. B. in der Atemschutzwerkstatt
- am Einsatzort zum Verhindern von Kontaminationsverschleppung, Vergiftung, Infektion und Kontaktübertragung/Kontamination/Inkorporation von Brandruß.

### Atemschutzgrundsatz

Atemschutzgeräte sind nach jedem Einsatz dem Atemschutzgerätewart zu übergeben. Ausnahmen müssen bestätigt sein. Die Einsatzhygiene ist strikt umzusetzen.

## 5 Verabschiedung



### Aussicht

- Die Atmung
  - Grundlagen
  - Atemorgane
  - Ablauf der Atmung

### Rückblick

- Bedeutung des Atemschutzes
  - Erfordernisse des Atemschutzes
  - Rechtliche Grundlagen
  - Schutzausrüstung für Atemschutzeinsätze
  - Übersicht über die Ausbildung zum Atemschutzgeräteträger



Bild 9: Verabschiedung